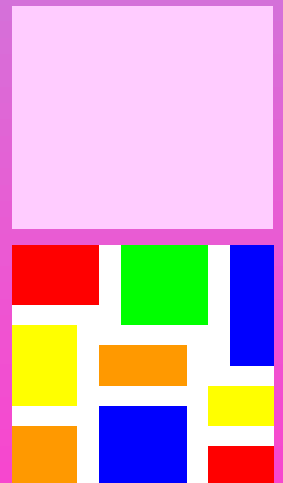


Årsberättelse 2014



BOTKYRKA
TEATERFÖRENING
EN DEL AV RIKSTEATERN

ÅRSBERÄTTELSE

BOTKYRKA TEATERFÖRENING

en del av Riksteatern
Verksamhetsåret 2014-01-01 – 2014-12-31

Styrelsen

Roger Persson	Ordförande (aktiv t o m augusti 2014)
Hans Richardsson	Vice ordförande (aktiv som ordförande fr.o.m. september), ordinarie ledamot
Jan Kylhammar	Sekreterare, ordinarie ledamot
Jarl Bergquist	Kassör, ordinarie ledamot
Maria Persson	Ordinarie ledamot
Gunilla Höglund	Ordinarie ledamot
Mats Blomberg	Ordinarie ledamot
Thomas Jokilehto	Ordinarie ledamot
Stig Algotsson	Ersättare
Siv Norén	Ersättare
Lena Anderberg	Ersättare
Zenya Kilickiran	Ersättare
Taina Virta	Ersättare
Sandra Sundström	Ersättare

Revisorer

Malin Holmberg	
Rikard Löndahl	
Anders Stenström	Ersättare
Peter Edsbrand	Ersättare

Valberedning

Åsa Wiese	Sammanställande
Gösta Olofsson	
Monica Hassle	

Arbetsutskott (AU)

Roger Persson	T o m augusti
Hans Richardsson	Fr o m september
Jan Kylhammar	
Jarl Bergquist	

Barnteatergruppen

Gruppen har i tidigare årsberättelser fått eloger för sitt jobb och det är väl värt att upprepa att den borgar för Teaterföreningens framtid genom sitt engagerade och förtjänstfulla arbete. Gruppen arrangerar självständigt föreställningar för barn, ett arbete som innebär att bevaka och analysera barnteaterutbudet, avtala med teatergrupper och lokalinnehavare om tid och plats, affischera och annonsera, sköta biljettförsäljning samt att svara för värdskapet vid föreställningarna.

I barnteatergruppen ingår Siv Norén (TF, sammankallande), Marianne Bergquist (TF), Ann-Louise Bergström (TF), Taina Virta (TF), Thomas Jokilehto (TF), Gunilla Höglund (TF), Jessica Sjögren (Hågelbyparken), Susanna Freund-Widman (Botkyrka kommun) samt Åsa Wiese (ABF Botkyrka/Salem).

Barnteaterföreställningar ges i Folkets Hus Hallunda, på Tumbascenen samt i Hågelbyparken.

Marknadsföring

Teaterföreningen har ingen formell marknadsföringsgrupp eftersom styrelsen eftersträvar att brett engagera styrelsemedlemmarna, och även personer utanför styrelsen, i arrangemangsarbetet, från idé till genomförande. Styrelsen är därför positiv till att intresserade får deltaga vid Folkets Hus och Parkers BOKA-dagar, Utbudsdagarna i Västerås, Riksteaterns scendagar mm.

Ombudsgruppen

Vägleder de biljettförsäljande ombuden samt förser dem med information och biljetter. Ombuden informeras i början av varje spelsäsong.

Siv Norén	Samman kallande
Jan Kylhammar	
Jarl Bergquist	Biljettansvarig

Teaterresor

Vår nestor, Arne Hessel, bedömer vad som kan locka deltagare, föreslår alternativa resmål till styrelsen, upphandlar researrangör samt svarar för resebokningar. Målet är att arrangera en lite längre resa, och en kortare resa per år (en per termin).

Arne Hessel	Arrangör och sammankallande
Taina Virta	Guide
Thomas Jokilehto	(ej verksam under 2014)

Teaterföreningen och Botkyrka kommun

Botkyrka Teaterförening är en del av Riksteatern och i dess anda arrangerar föreningen scenkonst på olika scener i kommunen.

Botkyrka kommun har under senare år utvecklat sitt ansökningsförfarande för bidrag. Bidragsformerna är tre, nämligen grundbidrag, rörligt bidrag samt evenemangsbidrag.

Föreningen ansöker om grundbidrag och rörligt bidrag på årsbasis medan evenemangsbidrag söks för speciellt arrangemang. För att få rörligt bidrag skall av kommunen prioriterade verksamheter tillgodoseas, i Teaterföreningens fall arrangemang av barnteater.

Kommunens bidrag täcker ca 40% av vår omsättning vilket borgar för att vi kan hålla låga priser till våra föreställningar i allmänhet och till barnteaterföreställningar i synnerhet.

Utöver kommunens bidrag har Teaterföreningen ett stimulerande och utvecklande samarbete med Botkyrka kommun som vi uppfattar som ömsesidigt.

Medlemmar

Föreningen hade 469 medlemmar den 31 december 2014, varav 19 är organisationsmedlemmar (PRO, HSB och liknande). Under året har vi tappat 60 medlemmar men fått 31 nya. Kvinnorna dominerar och är till antalet 295.

Styrelsen tar vid nästintill varje möte upp frågan hur vi skall få nya medlemmar och i mitten av hösten införde vi erbjudandet att ”blir du ny medlem, får du en valfri biljett gratis”.

Erbjudandet gick till dem som ”köper över disk” vid våra föreställningar och gensvaret var mycket positivt.

Den individuella årsavgiften för medlemskap i föreningen fastställs av Riksteatern. Avgiften är 120:- per år och 80 för personer i samma hushåll. Ungdomar under 26 år betalar 50:-. För föreningar/organisationer är medlemsavgiften 100:- och om medlemsantalet överstiger 500, är avgiften 500:-. Den låga årsavgiften har gjort det lätt att få nya medlemmar under mottot ”Bli medlem så får du första biljetten gratis och sparar direkt 30 – 50 kronor, beroende på biljettpris”

Årsmöte

Årsmötet hölls i Riksteaterns lokaler onsdagen den 26 mars. Monica Hassle svarade för tilltugget och hade arrangerat underhållningen.

Styrelsemöten

Under året har 11 styrelsemöten hållits och protokollförts varav ett var konstituerande.

Samarbetspartners

Teaterföreningen samarbetar med flera andra aktörer:

ABF Botkyrka/Salem vid familjeföreställningar, barnteater och scenkvällar.
Botkyrka kommun vid skolföreställningar och minoritetsspråksföreställningar.
Hågelby och ABF vid *Kul med musik och Torsdagsskul* i Hågelbyparken.
Riksteatern, som bl a tillhandahåller lokal för styrelsemöten
Folkets Hus Hallunda
Folkets Hus Tumba
Grödinge Nya Bygdegårdsförening med 2 föreställningar per år.

Representation, konferenser och utbudsdagar 2014

Teaterföreningens ledamot i styrelsen för Riksteatern Stockholms län är Hans Richardsson.

Folkets Hus och Parker, Bokdagarna i Umeå med Taina Virta och Monica Hassle som föreningens ombud.

Utbudsdagarna i Västerås, 15 februari, med Hans Richardsson, Roger Persson och Lena Anderberg som föreningens ombud.

Folkets Hus Hallunda med Thomas Jokilehto i styrelsen och Roger Persson i valberedningen.

Folkets Hus Tumba med Taina Virta i styrelsen.

Hallunda Föreningsråd (Thomas Jokilehto)

Tullinge bibliotek (Föreningen sponsrar deras gratisföreställningar. Kontaktkvinna Siv Norén)

Representanter från föreningen har dessutom deltagit vid flera arrangemang i kommunen, bl a skolornas sportlov, Tullingedagen, skolornas höstlov.

Biljettförsäljning

Vi säljer idag biljetter till vuxenföreställningar via fem olika kanaler nämligen ombud, biljettelefon, Internet, e-post samt Klackenbergs bokhandel i Tumba.

Internetförsäljningen sker via Tickster som vi är anslutna till med ett hängavtal via Riksteatern.

Precis som tidigare har scenpassmedlemmar kunnat köpa abonnemangspaket för alla scenkvällar till rabatterat pris. För enskilda föreställningar är ordinarie pris 150:- medan scenpassinnehavare betalar 120:- och ungdomar under 26 år 60:-. För vissa dyra föreställningar har vi höjt priset 50:- för ordinarie och 30:- för scenpassinnehavare.

Biljetter till barnföreställningarna (familjeföreställningarna)

- Bokas hos Folkets Hus Hallunda (Hallundaföreställningar)
- Bokas via e-post eller biljettelefon (Föreställningar på Tumbascenen)
- Bokas hos Hågelby för Kul med musik respektive Torsdagskul
- Bokas i Tullinge bibliotek för föreställningar där.

Överblivna biljetter säljs över disk föreställningsdagen.

FÖRESTÄLLNINGSVERKSAMHET 2014

Barnföreställningar (även kallade Familjeföreställningar)

I samarbete med ABF Botkyrka/Salem har Teaterföreningen arrangerat följande föreställningar

Folkets Hus Hallunda

- | | | |
|------------|--------------------------|-----------|
| • 1 feb | Törnrosa | publik 45 |
| • 15 mars | Vem skall trösta knyttet | publik 70 |
| • 12 april | Underbart lilla Zebra | publik 61 |
| • 27 sep | Sagan som rymde | publik 23 |
| • 18 okt | Nassemusikalen | publik 61 |
| • 15 nov | Titta kommer Max | publik 52 |

Sammanlagd publik **312, snitt 52**

Tumbascenen

- | | | |
|-----------|-----------------|-----------|
| • 8 feb | Sagan som rymde | publik 80 |
| • 8 mars | Petras prick | publik 82 |
| • 5 april | Mamma borta | publik 61 |
| • 27 sep | Bockarna Bruse | publik 78 |
| • 25 okt | Tänk om..... | publik 42 |
| • 22 nov | Tivolidrömmar | publik 37 |

Sammanlagd publik **380, snitt 63**

Tullinge bibliotek

I samarbete med Tullinge bibliotek och ABF Botkyrka/Salem bistår Teaterföreningen arrangemangen av följande föreställningar

- 22 feb Törnrosa publik 59
- 26 april Kasper och farmor har vindsröjning publik 50
- 20 sep Hej Britt vad har Du i väskan? publik 40
- 20 sep Pomperipossa (2 föreställningar) publik 114
- 6 dec Tivolidrömmar publik 50
- 13 dec Julshow publik 46

Sammanlagd publik **359**

Kul med musik

I samarbete med Hågelbyparken har Teaterföreningen varit medarrangör i följande föreställningar:

- 2 feb Maria Llerena och kubanska salsarytmer. publik 20
- 9 feb Tittut Amigo publik 52
- 16 feb Musikgruppen RAA publik 23
- 23 feb ImproVISensation publik 21

Sammanlagd publik **116**

Skollovs- och kultur månadsarrangemang mm

Tillsammans med Botkyrka kommun har Teaterföreningen arrangerat och stått för värdskapet för följande föreställningar:

- 26 feb Cykla, cykla (2 föreställningar) publik 110
- 29, 30 okt Faunan och jag (2 föreställningar) publik 97

Sammanlagd publik **207**

Torsdagskul i Hågelbyparken

I samarbete med Hågelbyparken, Botkyrka kommun, ABF Botkyrka/Salem arrangerade Teaterföreningen familjeföreställningar under sommaren i Hågelbyparken under namnet *Torsdagskul*.

- 26 juni Trio smack publik 267
- 3 juli I Mumindalen publik 649
- 10 juli Pettson och katten publik 1003
- 17 juli Skrattkorven publik 325
- 24 juli Filiokus Fredrik publik 203
- 31 juli Klumpekloss publik 296
- 7 aug Vattenmannen & Speed publik 163
- 14 aug Öppet hus i Järnåldern publik 150

Sammanlagd publik **3.056**

Barnteater i Folkets Hus Hallunda

Tillsammans med Folkets Hus Hallunda prövade parterna om det var attraktivt att under hösten ge några av föreställningarna som givits i Torsdagskul.

- 14 sep Klumpekloss publik 45
- 11 okt Skrattkorven publik 70
- 16 nov I Mumindalen publik 192

Sammanlagd publik **307**. Tillströmning var lägre än vid sommarföreställningarna.

Scenkvällar (Scenpassföreställningar)

Teaterföreningen och ABF arrangerade nedanstående föreställningar med undantag för några stycken. Medarrangören anges då inom parentes.

- 12 feb Mannen utan riktning publik 136
- 23 feb Mozart i stan publik 57
- 5 mars När rocken kom till Sveg publik 291
- 17 mars Älskaren (Extra arrangemang med Riksteatern) publik 107
- 23 mars En liten berättelse (Botkyrka kommun) publik 31
- 2 april Kung Domalde publik 60
- 5 april Sylvi och Anita (Botkyrka kommun) publik 134
- 27 april Ta 't lugnt ta en Toy (Grödinge Nya Bygdegårdsf.) publik 95
- 9 okt Huovinens utvalda (Botkyrka kommun) publik 83
- 18 okt Cirkus Cirkör, Underart (Botkyrka kommun) publik 200
- 26 okt En stund till (Grödinge Nya Bygdegårdsf.) publik 42
- 2 nov Sauk, Fortfarande skeptisk publik 146
- 9 nov Natten den 28 februari publik 46
- 6 dec Bröderna Marx publik 76
- 14 dec Raskens publik 154
- 19 dec Decemberfestival DAM (Botkyrka kommun) publik 85

Sammanlagd publik **1 743**

Övriga arrangemang

Teaterföreningen var medarrangör i en Workshop, Redline, samt köpte 100 platser till Arnbergs korsettfabrik av Teaterklubben Repliken för att ge medlemmarna ett förmånligt biljettpris.

- 25 juni Redline publik 40
- 28 sep Arnbergs korsettfabrik publik 73

Sammanlagd publik **113**

Ett antal år har Teaterföreningen fått bidrag från kommunen till arrangemang av en uppsättning för spel under sommaren i Hågelbyparken. Producenten Magnus Byström valde dock att inte ge några föreställningar sommaren 2014.

Teaterresor

Vårens teaterresa skulle gått till Göteborg med operan Tosca som huvudattraktion. Tyvärr var efterfrågan för dålig så resan inställdes.

Till höstresan, Sound of Music i Norrköping lockade vi tillräckligt många medlemmar för att den skulle bli av. Sidoarrangemangen, dvs besöket på Eskilstuna konstmuseum och därefter julmarknaden på Taxinge slott var mycket uppskattade. Antalet deltagare var 38.

Ekonomisk berättelse

Återigen visade föreningen ett positivt resultat för verksamhetsåret (se Resultatrapport nedan) Det kan synas lite märkligt att föreningen går med plus när budgeten, som presenterades vid årsmötet 2014, förutspådde en kalkylerad förlust om 87.000 kronor, och detta utan att vi kanske skulle nyttja delar av de stipendier föreningen fick 2013. Då borde underskottet öka.

Föreningen styr ekonomin genom att ha delat upp verksamheten i resultatenheter, vilket är nödvändigt att göra för att bli varse om det underhand finns outnyttjade resurser eller varsebli om något kan gå sämre än planerat. Vid varje styrelsemöte görs en lägesanalys och en bedömning av vad som komma skall. Revisorerna informeras kontinuerligt om ekonomin. När verksamhetsåret är till ända behövs därför ingen djupare analys över vad som hände under året.

Det som i störst omfattning har påverkat det reella resultatet i förhållande till budgeterat är att föreningen fick behålla, utan att belastas av kostnader, intäkterna för föreställningen Underart erhållit förskottsbetalningar för föreställningar att ges under våren nådde bra resultat på familjeföreställningar budgeterade satsningar på musikkafé inte blev av Summan av dessa ”överskott” är ca 110.000 kr.

I förhållande till budget skulle alltså vinsten blivit $110.000 - 87.000 = 23.000$. Varför blev då inte vinsten så stor? Nedan ser ni att årsvinsten är ca 6.600 men styrelsen beslutade att föreningen skulle nyttja en del av stipendierna från 2013, för att komma medlemmarna till godo, och köpa 100 biljetter till föreningen Replikens Arnbergs Korsettfabrik. Dock fick inte medlemmarna biljetterna gratis utan fick betala 120 kronor för en biljett värd ca 200:-. Stipendiefonden belastades med ca 12.500 av 42.500. Med detta i åtanke, börjar vi närma oss verksamhetsårets budgeterade underskott, men inte fullt ut, för skillnaden ligger i detaljerna vilket förhoppningsvis framgår av nedanstående resultatenhetsanalys.

Bidragsformerna

Kommunen (ansvariga Botkyrka kommun) gav oss, efter formell ansökan, 200.000 i grundbidrag och 50.000 i rörligt bidrag (barnteaterallokerat). Därutöver bidrar Botkyrka kommun i olika former för riktade insatser, t.ex annonseringar (i Pejll), med arrangemangskostnader, biljettköp mm. ABF Botkyrka/Salem står för en del av barnteaterföreställningarnas kostnader och Torsdagsskolor i Hågelbyparken. Riksteatern Stockholms län ger oss bidrag till arrangemang på små spelplatser, i vårt fall på Grödinge Bygdegård.

Medlemsavgifter

Trots en viss minskning av antalet medlemmar ligger intäkterna inom ramen för budget.

Administrativa kostnader

Dessa ökade med drygt 5.000 kronor mellan 2013 och 2014 vilket var planerat utifrån utfallet av tidigare år. I administrativa kostnaderna ingår kontorsmateriel vissa resekostnader, förtäring vid styrelsemöten, porton, avgifter mm som inte uppenbart bör bokföras på andra resultatenheter.

Marknadsföring/medlemskontakter

Generellt ökar kostnaderna för marknadsföring och annonsering. Styrelsen bedömer att betald annonsering i media bör begränsas, eftersom nyttan inte är mätbar, om ens någon. I allt väsentligt är tryck- och portokostnader för våra egna Teaterguider och flygblad de dominerande och dessa anser vi helt berättigade, eftersom merparten av våra biljetter säljs till dem som får vår föreställningsinformation via medlemskapet i föreningen

Scenkvällar

Föreningen har en tilltro till vad som kan locka publik men det finns hur många som helst parametrar som vi inte, och kanske inga andra heller, kan fullt ut ta med i beräkningen. Vi eftersträvar att vi skall få in 65 % av kostnaderna för våra föreställningar men varför får vi då t ex in 18 % för Mozart i Stan, 14 % för En liten berättelse, 130 % för När rocken kom till stan osv? Vi vet inte mer än att namnkunniga skådespelare, humor och musik är publikdragare men detta innebär inte att vi bara sadlar om till publikfrieri. Smala program har sin publik och de skall också gå på teater, vilket de också gör. För oss är det inte viktigt vilka som kom, utan att de gillar det de fick se och höra.

Resultatet blev ändå att vi på årsbasis fick en täckning på 65 % av kostnaderna för scenkvällarna, dvs. budgetmålet.

Familjeföreställningar

Vi hade en obalans mellan den ökade publiktillströmningen i Hallunda jämfört med Tumba då vi för två år sedan bytte till Tumbascenen. Publiktillströmningen till Tumbascenen har ökat och hållit i sig, då scenen är mycket lättare att nå för dem som åker kollektivt.

I Hallunda hade vi snitt 52 och i Tumba 63 per föreställning av totalt tillgängliga 80 platser.

Vi budgeterar för fulla kostnader för barnteaterföreställningarna men ofta får vi landstingsbidrag, som uppgår till 50%. Dessa bidrag kan vi dock inte utgå ifrån att vi får när vi gör budgeten. Bidrag och god publiktillströmning medförde att vi 2014 låg ca 42.000 under budget. Redan nu vet vi att bidragen VT 15 kommer vara färre, så vi avser att hålla fast vid vår budgetstrategi att ha en budget utan negativa överraskningar.

Samarbetsföreställningar

Sportlovs- och höstlovsföreställningar, samt samarbete med Tullinge bibliotek där vi bidrar till att deras barnteater ryms under detta konto. Vi gick även in i en riskdelning under hösten 2014 med Folkets Hus Hallunda avseende tre barnteaterföreställningar som gick med knappt 6.000 kronor i förlust för vår del. Satsningarna var lägre än budget.

Övriga vuxenföreställningar

Denna resultatenhet använder vi för föreställningar som ligger lite vid sidan om dem som vi betraktar som Scenkvällar. Styrelsen bedömde att vi skulle ge bidrag till föreställningen DAM den 19 december med ett belopp om ca 15 000. Botkyrka kommun och ABF satsade merparten så föreningens underskott blev 14 000 kronor.

Stipendier

2013 fick föreningen i samband med jubileet 42.500 i stipendier från olika organisationer. Styrelsen var enig om att pengarna skulle komma dels medlemmarna i någon form tillgodo, dels vara en resurs för kompetensutveckling i styrelsen. 2014 satsade styrelsen på att köpa 100 biljetter av vår samarbetsförening Replikens Arnbergs korsettfabrik och sälja dem till medlemmarna. Underskottet blev ca 12.400. En liknande satsning kommer ske VT15.

Teaterresor

De som följer med på våra teaterresor är våra trognaste medlemmar, dvs de som uppskattar såväl våra föreställningar som våra researrangemang. Vår vårresa till Göteborg med Tosca var dock inte tillräckligt lockande så den fick ställas in. I och med den inställda vårresan, fann styrelsen ett utrymme för att erbjuda ett lägre pris för höstresan, Sound of Music, i Norrköping och det fungerade som tänkt. Helhetsmässigt låg teaterresorna 2014 under budget, än dock med liten marginal.

Hågelbyföreställningar

Vårt samarbete med Hågelbyparken är Kul med musik i februari (numera Vinterkul) och Torsdagskul under sommarveckorna. Föreningen sponsrade Kul med musik med 2000 kronor, 500 kronor per föreställning som redovisas under Samarbetsföreställningar. Däremot redovisas Torsdagskul separat. Även 2014 gick Torsdagskul med en liten vinst, vilken tillförs vår gemensamma fond som är drygt 65.000 (se balansräkningen nedan). Vädret har relativt stor påverkan på publiktillströmningen men kanske väger kändisfaktorn (föreställningsnamn som Pettson) mer? Hittills har vi lyckats enas med Hågelbyparken om den biljettpolicy föreningen har för sina barnteaterföreställningar, dvs 40:- per person, och det tycks vara en rimlig nivå att locka barnfamiljer och i princip ge oss ett nollresultat. Visst! Vid en av sommarens föreställningar kom det över 1000 personer och det klarar vi inte scenmässigt av men det bidrog till det positiva resultatet. Barngruppen är dock medveten om att tar man emot för stor publik, är det mycket negativt för arrangemangen Torsdagskul, och därför kommer vi 2015 införa ett tak för tillåten publik.

Biljetter och biljettprissättning

I allt väsentligt säljer föreningen sina biljetter till Scenkvällarna via biljettelefon/e-post, ombud, internetföretaget Tickster, samt Klackenbergs bokhandel i Tumba centrum. En liten del säljs över disk strax innan respektive föreställning börjar.

Barnteaterföreställningarna bokas via telefon/e-post och betalas sedan på plats med kontanter, vilket köparna informeras om vid beställningen.

Dock är frågan aktuell om föreningen skall införskaffa ett system så att kunderna kan betala med kort. Frågan är aktuell i styrelsen men inte avgjord eftersom man inte bör införskaffa ett nytt system utan att se den ekonomiska nyttan med det.

Föreningens biljettprissättning har varit oförändrad sedan många år. Föreningen håller fast vid att barnteaterbiljetterna skall kosta 40:- per person eftersom föreningen, med erhållande av kommunens rörliga bidrag 50.000 kronor, kan balansera budgeten. Underskottet för familjeföreställningarna, sponsring av Kul med musik, Tullinge bibliotek och lite till låg på ca 50.000 dvs i princip lika med det rörliga bidraget från kommunen.

Beträffande scenkvällar bestämmer vi priset mest utifrån gager och arrangemangskostnader, vilket innebär att roliga/namn-kunniga föreställningar med dito dyrare artister får ett högre pris. Självklart bedöms hur mycket publik som kan lockas, men när styrelsen väl gör sitt val av föreställning anses den alltid komma att dra publik, vilket också gäller för ”smala” föreställningar.

Marknadsföringen har beskrivits ovan men erfarenheten hittills är att annonsering i media är ett vågspel. I och med vår försäljning via e-post och biljettelefon får vi en viss uppfattning om respons på annonsering och hittills har resultaten var minst sagt knäpna. Däremot finns det i gratistidningarna utrymmen som är gratis för oss och där vi har sett till att våra arrangemang uppmärksammas, i synnerhet barnteatrarna.

Balansrapporten

Föreningen har under året genomgående haft bra likviditet beroende på att vi fått intäkter innan det varit dags för betalning av skulder. Självklart har de tidiga utbetalningarna av inestående moms, ca 85.000 kronor och förbetalningen av en föreställning som skall ges 2015, varit välkomna.

Kundfordringar respektive kortfristiga skulder är relativt höga beroende på att vi hade föreställningar en bra bit in december och därför fanns det inte tid att reglera kostnaderna 2014 utan fordringarna/skulderna överfördes till 2015.

Föreningens ambition är inte att ha en alltför stark balansräkning men det är ganska skönt för ideellt arbetande att i den dagliga verksamheten inte behöva tänka för mycket på t ex likviditetsfrågor.

Balansräkningen är inte korrekt uppställd. När kassören tillträdde för 6 år sedan, var kontoplanen i det ett år tidigare införskaffade bokföringsprogrammet fastställd. Tyvärr hade ingående moms tilldelats ett skuldkonto medan kontot borde vara ett tillgångskonto. Detta innebär att tillgångarna respektive skulderna redovisas som lägre än de bokföringsmässigt skulle ha gjorts. År 2014 skulle tillgångarna varit 507.609 och skulder och eget kapital varit minus 507.609. Vi har dock inte ändrat på detta för att inte försvåra jämförelserna mellan åren. Revisorerna är införstådda med diskrepansen.

RESULTATRAPPOR 2014

	Resultatrapport 2013 exkl moms	Resultatrapport 2014 exkl moms
INTÄKTER		
Biljettintäkter	388 938	276 215
Kommunbidrag och övriga bidrag	341 000	305 500
Övriga rörelseintäkter	17 933	50 500
Medlemsavgifter	32 549	37 192
Teaterresor	150 705	78 715
Öresutjämning	-2	-5
Rörelsens intäkter	931 122	748 117
KOSTNADER		
Föreställningskostnader	-449 864	-382 265
Kringkostnader vid föreställningar	-128 236	-124 251
Övriga reskostnader	-7 635	-7 109
Lokalhyror	-36 100	-35 280
Kontorsmateriel	-1 826	-2 396
Trycksaker	-54 446	-54 686
Telefon, porto mm	-18 169	-13 842
Kost, logi etc	-49 210	-24 433
Teaterresor	-154 986	-68 691
Avgifter bank, giro, medlemmar	-807	-4 310
Utbildning	-3 900	-3 500
Annonsering, PR, reklam	-12 589	-15 935
Diverse övriga kostnader	-3 051	-4 288
Rörelsens kostnader	-920 819	-740 985
Ränteintäkter	410	176
Rörelsens resultat	10 713	7 308
Resultat Hågelbyverksamheten (förlust +/vinst -)	-695	-709
Föreningens resultat exklusive Hågelby	10 018	6 599

RAPPORT RESULTATENHETER (RE) 2014

		Intäkter	Kostnader	Resultat
RE 01	Kommunbidrag	250 000		250 000
RE 02	Medlemsavgifter	37 192		37 192
RE 05	Administrativa kostnader	0	20 186	-20 186
RE 06	Ombuds-/medlemsmöten	0	1 746	-1 746
RE 07	Marknadsföring/medlemskontakter	0	42 050	-42 050
RE 10	Scenkvällar	229 308	354 738	-125 430
RE 11	Familjeföreställningar "Norra"	17 849	37 986	-20 137
RE 12	Familjeföreställningar "Södra"	19 566	40 310	-20 744
RE 15	Samarbetsföreställningar	0	11 426	-11 426
RE 16	Övriga vuxenföreställningar	22 500	34 000	-11 500
RE 19	Teaterresor	78 715	84 897	-6 182
RE 22	Musikcafé	0	0	0
RE 24	Årsmöte	0	9 000	-9 000
Re 25	Stipendier	7 132	19 500	-12 368
-----	Ränta	176		176
	Totalt resultat	662 438	655 839	6 599

HÅGELBYVERKSAMHETEN

RE 15	Biljettintäkter	78 858		
	Bidrag från ABF	7 000		
	Summa intäkter	85 858		
	Gage, arrangemangskostnader mm	71 915		
	PR, reklam, annonser	13 235		
	Summa kostnader	85 150		
	Resultat (tilförs (+)/avräknas (-) fonden som förvaltas av Botkyrka Teaterförening)		709	

BALANSRAPPORT 2014

	Ingående balans 2014-01-01	Perioden	Utgående balans 2014-12-31	Not 2014
Tillgångar				
Kundfordringar	7 778	9 838	17 616	
Övriga kortfristiga fordringar	1 900	100	2 000	
Aktier och andelar	2 000	0	2 000	1/
Kassa	3 000	0	3 000	
Värdepapper	200 000	0	200 000	2/
Bankkonto	172 054	92 888	264 942	
Summa tillgångar	386 732	102 826	489 558	
Skulder och eget kapital				
Kortfristiga skulder	-12 064	-31 141	-43 205	
Utgående moms	-35 622	-165	-35 788	
Ingående moms	122 261	-34 211	88 051	
Hågelbyfonden	-64 452	-709	-65 161	
Balanserad vinst/förlust	-386 837	-10 018	-396 855	
Intäkter för förbrukning 2015	0	-30 000	-30 000	
Årets resultat	-10 018	3 419	-6 599	
Summa skulder och eget kapital	-386 732	-102 825	-489 558	
Not 1, aktier och andelar				
Andelar Tumba Folkets hus (10 st)	1 000			
Andelar Hallunda Folkets hus (10 st).	1 000			
Not 2, värdepapper				
Bokfört värde	200 000			
Värde 2014-01-01	259 906			
Värde 2014-12-31	261 446			

Slutord

Vår styrelseordförande Roger Persson glädde oss alla när han, vid årsmötet i mars 2014, åtog sig att under ett år fortsätta ordförandeskapet, trots att han ”utvandrat” till Katrineholm. Roger gjorde ett hedervärdigt försök men ansåg i augusti att han inte kunde fungera i rollen som han ville, och känna ansvar för den.

Förtroendet gick då över till vice ordföranden, Hans Richardsson, som kanske inte var helt beredd för ordförandeansvaret eftersom han, pensionär till trots, åtagit sig att tillfälligt

”chefa” i en föreningen närstående organisation.

Men Hans åtog sig uppdraget och har fortsatt att leda föreningsverksamheten till styrelsens fulla gillande.

Föreningens uppgift är att arrangera scenkonst för alla boende i Botkyrka kommun. Har vi lyckats med det?

Publikmässigt var 2013 bättre än 2014 men det gäller inte generellt. Publiken till barnteaterverksamheten ökade i Hallunda och Tumba, medan den som kom till Torsdagskul i Hågelby var ungefär lika stor. Minskningen skedde i publik-tillströmningen till scenkvällar. Men 2013 hade vi publikdragarna B.U.S, Ladykillers, Knitting Peace, Jag ringer mina bröder och Östen med resten medan vi 2014 egentligen bara hade två publikmagneter, När rocken kom till Sveg och Underart med Cirkus Cirkör. Scenkvällar besöktes 2014 av 1.743 medan motsvarande publikantal 2013 var 2.638.

Vi ska emellertid inte bara bedöma resultatet efter stor publik. Det viktigaste är att publiken, även när det gäller ”smala föreställningar”, ofta uttryckt att den uppskattat det den fått vara med om.

Vi har fortfarande inte fått någon större publik till de föreställningar som ges på annat språk även om de textas på svenska. 2014 hade vi två finska, en turkisk samt en som till större delen var mimad och textad (en stor del av publiken var hörselskadade). Publikensvaret vid dessa föreställningar stärker oss i vår ambition att ha något att erbjuda var och en.

Vi är väldigt tacksamma för våra samarbetspartners Botkyrka kommun, ABF Botkyrka/Salem, Hågelbyparken, Riksteatern, Folkets Hus Hallunda, Folkets Hus Tumba, Teaterföreningen Repliken och Grödinge Nya Bygdegårdsförening. Vi vill också tacka Maria och Göran Gröndahl för deras arbete med alla våra utskick.

Styrelsen i Botkyrka Teaterförening i mars 2015

Roger Persson
Ordförande

Jarl Bergquist
Kassör

Jan Kylhammar
Sekreterare

Hans Richardsson
Vice ordförande

Thomas Jokilehto
Ordinarie ledamot

Gunilla Höglund
Ordinarie ledamot

Maria Persson
Ordinarie ledamot

Mats Blomberg
Ordinarie ledamot

Siv Norén
Ersättare

Stig Algotsson
Ersättare

Taina Virta
Ersättare

Lena Anderberg
Ersättare

Zenya Killickiran
Ersättare

Sandra Sundström
Ersättare

